

**CONSILIUL LOCAL
AL MUNICIPIULUI CÂMPINA
JUDEȚUL PRAHOVA**

**PROIECT DE HOTĂRÂRE Nr.80/25 martie 2022
privind aprobarea organigramei și a statului de funcții al
Aparatului de specialitate al Primarului Municipiului Câmpina,
al Serviciului Public Comunitar Local de Evidență a Persoanelor și al Clubului
Sportiv Câmpina**

Având în vedere Referatul de aprobare nr.12.756/25 martie 2022 al d-lui Moldoveanu Ioan-Alin – Primarul Municipiului Câmpina, prin care propune aprobarea organigramei și a statului de funcții al Aparatului de specialitate al Primarului Municipiului Câmpina, al Serviciului Public Comunitar Local de Evidență a Persoanelor și al Clubului Sportiv Câmpina;

Ținând seama de:

- raportul nr.12.757/25 martie 2022, întocmit de Direcția juridică - Compartiment resurse umane din cadrul Primăriei Municipiului Câmpina;

- raportul nr.12.758/25 martie 2022, întocmit de Direcția Economică din cadrul Primăriei Municipiului Câmpina;

- avizul comisiei de specialitate din cadrul Consiliului local al Municipiului Câmpina, respectiv Comisia administrație publică locală, juridic, relații cu publicul, servicii și comerț, muncă și probleme sociale, spațiu locativ, ș.a.m.d.;

- avizul Secretarului Municipiului Câmpina, înregistrat sub nr.12.759/25 martie 2022;

Ținând cont de adresa nr.16826/20.04.2021 a Instituției Prefectului Județului Prahova;

În conformitate cu prevederile:

- art.129 alin.(2), lit."a" și alin.(3), lit."c", art.154, alin.(2) – alin.(4), art.158, art.369, lit."b", art.391, art.408, art.409, art.518, art.546, lit."l" și art.561 din O.U.G. nr.57/3 iulie 2019 privind Codul administrativ, cu modificările și completările ulterioare;

- art.6, alin.(3) și art.30, alin.(1), lit."c" din Legea nr.24/2000 privind normele de tehnică legislativă pentru elaborarea actelor normative, republicată, cu modificările și completările ulterioare;

În temeiul art.196 alin.(1), lit."a", coroborat cu art.139, alin.(1) din O.U.G. nr.57/2019 privind Codul administrativ, cu modificările și completările ulterioare,

Consiliul local al Municipiului Câmpina adoptă prezenta hotărâre.

Art.1. - Aprobă organigrama și statul de funcții al Aparatului de specialitate al Primarului Municipiului Câmpina, al Serviciului Public Comunitar Local de Evidență a Persoanelor și al Clubului Sportiv Câmpina, conform ANEXELOR nr.1, nr.2, nr.3 și nr.4 la prezenta, care fac parte integrantă din prezenta hotărâre.

Art.2 - Prezenta hotărâre își produce efecte depline la data de 01.06.2022.

Art.3 - Orice alte prevederi contrare prezentei își încetează valabilitatea.

Art.8. - Prezenta hotărâre se comunică:

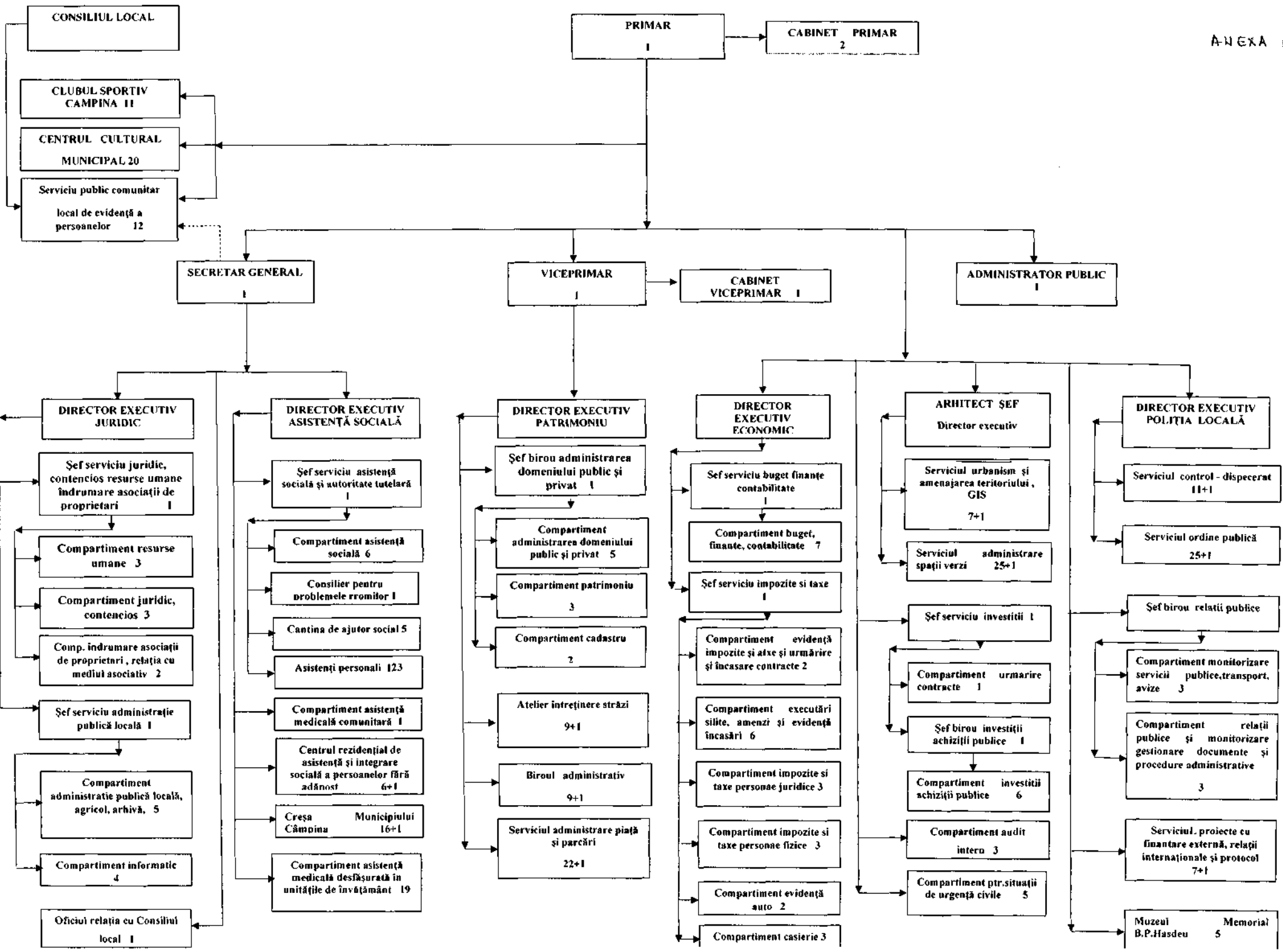
- Instituției Prefectului județului Prahova;
- Primarului Municipiului Câmpina;
- Direcției juridice;

Președinte de ședință,
Consilier,

Contrasemnează,
Secretar General,
Moldoveanu Elena

Câmpina, _____

Nr. _____



CARTUS ORGANIGRAMA UAT CAMPINA

		NR.POSTURI APROBATE	Nr.posturi propane	
	APARATUL DE SPECIALITATE AL PRIMARULUI			
1	ADMINISTRATIE 51.02	103	115	12
2	ADMINISTRARE PARCARE PIATA 70.02	12		
3	PIATA CENTRALA	25		
4	2+3 DIRECTIA ADMINISTRARE PIATA SI PARCARI	37	23	-14
5	ATELIER INFRASTRUCTURA URBANA 84.02	15	10	-5
6	SITUATII DE URGENTA 61.02.05	6	5	-1
7	SERVICIUL ADMINISTRARE SPATII VERZI 70.02	31+1	25+1	-6
8	POLITIA LOCALA 61.02.04	38+3	36+3	-2
9	MUZEUL MEMORIAL B.P.HASDEU 67.02.03	6	5	-1
10	SERVICIUL PUBLIC DE ASISTENTA SOCIALA	180	181	1
11	TOTAL A= 1+4+5+6+7+8+9+10	420	404	-15
12	BIBLIOTECA MUNICIPALA C.I.ISTRATI 67.02.02	6		
13	CASA TINERETULUI	17		
14	CASA DE CULTURA GEO BOGZA	8		
15	TOTAL B=12+13+14 CENTRUL CULTURAL	31	20	-11
16	EVIDENTA PERSOANEI	12	12	
17	CLUB SPORTIV	11	11	
	TOTAL GENERAL 11+15+16+17	474	447	-26

Numar maxim posturi la nivelul UAT comunicat de
 Instituitia Prefectului care nu include si Serviciul public de asistenta **305** posturi

STAT DE PERSONAL

APARATUL DE SPECIALITATE AL PRIMARULUI

Nr. Crt.	Nr. crt structura	STRUCTURA	FUNCTIE DE DEMNITATE PUBLICA	FUNCTIA PUBLICA		Clasa	Gradul profesional	Nivelul studilor	FUNCTIA CONTRACTUALA		Treapta profesionala	Nivelul studiilor
				de conducere	De executie/nivel de salarizare				De conducere	De executie		
1	1	DEMNITAR	PRIMAR					S				
2	2	DEMNITAR	VICEPRIMAR					S				
3	3	ADMINISTRATOR PUBLIC						S	ADMINISTRATOR PUBLIC			S
4	4	SECRETAR GENERAL		SECRETAR GENERAL			II	S				
5	1	CABINETUL PRIMARULUI							CONSILIER	IA		S
6	2	CABINETUL PRIMARULUI							CONSILIER	IA		S
7	3	CABINETUL VICEPRIMARULUI							CONSILIER	IA		S
8	1	DIRECTIA JURIDICA		DIRECTOR EX.			II	S				
9	2	SERVICIUL JURIDIC CONTENCIOS, RESURSE UMANE, INDRUMARE ASOCIATII PROPRIETARI		SEF SERVICIU			II	S				
10	3	COMP. RESURSE UMANE					I	SUPERIOR	CONSILIER			S
11	4	COMP. RESURSE UMANE					I	SUPERIOR	CONSILIER			S
12	5	COMP. RESURSE UMANE					I	SUPERIOR	CONSILIER			S
13	6	COMP. INDRUMARE ASOC. PROPRIETARI SI MEDIUL ASOCIATIV					I	SUPERIOR	CONSILIER			S
14	7	COMP. INDRUMARE ASOC. PROPRIETARI SI MEDIUL ASOCIATIV					I	SUPERIOR	CONSILIER			S
15	8	COMP. JURIDIC, CONTENCIOS					I	SUPERIOR	CONS. JUR.			S
16	9	COMP. JURIDIC, CONTENCIOS					I	SUPERIOR	CONS. JUR.			S
17	10	COMP. JURIDIC, CONTENCIOS					I	SUPERIOR	CONS. JUR.			S
18	11	SERVICIUL ADMINISTRATIE PUBLICA LOCALĂ		SEF SERVICIU			II	S				
19	12	COMPARTIMENTUL ADMINISTRATIE PUBLICA LOCALA, AGRICOL, ARHIVĂ,					I	SUPERIOR	CONSILIER			S
20	13	COMPARTIMENTUL ADMINISTRATIE PUBLICA LOCALA, AGRICOL, ARHIVĂ,					I	SUPERIOR	CONSILIER			S
21	14	COMPARTIMENTUL ADMINISTRATIE PUBLICA LOCALA, AGRICOL, ARHIVĂ,					I	SUPERIOR	CONSILIER			S
22	15	COMPARTIMENTUL ADMINISTRATIE PUBLICA LOCALA, AGRICOL, ARHIVĂ,					I	SUPERIOR	CONSILIER			S
23	16	COMPARTIMENTUL ADMINISTRATIE PUBLICA LOCALA, AGRICOL, ARHIVĂ,					I	DEBUTANT	CONSILIER			S
24	17	COMPARTIMENT INFORMATIC					I	SUPERIOR	CONSILIER			S
25	18	COMPARTIMENT INFORMATIC					I	SUPERIOR	CONSILIER			S
26	19	COMPARTIMENT INFORMATIC					I	SUPERIOR	CONSILIER			S
27	20	COMPARTIMENT INFORMATIC					I	SUPERIOR	CONSILIER			S
28	1	OFICIUL RELAȚIA CU CONSILIUL LOCAL					I	SUPERIOR	CONSILIER JURIDIC			S
29	1	DIRECTIA ASISTENȚA SOCIALA		DIRECTOR EX.			II	S				
30	2	SEF SERV. ASISTENȚA SOCIALĂ ȘI AUTORITATE TUTELARĂ		SEF SERVICIU			II	S				
31	3	COMPARTIMENT ASISTENȚA SOCIALĂ					I	SUPERIOR	CONSILIER			S
32	4	COMPARTIMENT ASISTENȚA SOCIALĂ					I	SUPERIOR	CONSILIER			S
33	5	COMPARTIMENT ASISTENȚA SOCIALĂ					I	SUPERIOR	CONSILIER			S
34	6	COMPARTIMENT ASISTENȚA SOCIALĂ					I	SUPERIOR	CONSILIER			S
35	7	COMPARTIMENT ASISTENȚA SOCIALĂ					I	SUPERIOR	CONSILIER			S
36	8	COMPARTIMENT ASISTENȚA SOCIALĂ					I	PRINCIPAL	CONSILIER			S
37	1	Consilier pentru problemele romilor							Consilier ptr. problemele romi	II		S

Nr. Crt.	Nr. crt structura	STRUCTURA	FUNCTIE DE DEMNITATE PUBLICA	FUNCTIA PUBLICA		Clasa	Gradul profesional	Nivelul studiilor	FUNCTIA CONTRACTUALA		Treapta profesionala	Nivelul studiilor
				de conducere	De executie/nivel de salarizare				De conducere	De executie		
38	1	Cantina ajutor social							SEF CANTINA(SEF FORMATIE MCT.)			M;G
39	2	Cantina ajutor social							BUCATAR			M;G
40	3	Cantina ajutor social							AJUTOR BUCATAR			M;G
41	4	Cantina ajutor social							MAGAZINER			M;G
42	5	Cantina ajutor social							MCT.NECALIFICAT			M;G
43	1	ASITENȚI PERSONALI							ASISTENT PERSONAL			M;G
44	2	ASITENȚI PERSONALI							ASISTENT PERSONAL			M;G
45	3	ASITENȚI PERSONALI							ASISTENT PERSONAL			M;G
46	4	ASITENȚI PERSONALI							ASISTENT PERSONAL			M;G
47	5	ASITENȚI PERSONALI							ASISTENT PERSONAL			M;G
48	6	ASITENȚI PERSONALI							ASISTENT PERSONAL			M;G
49	7	ASITENȚI PERSONALI							ASISTENT PERSONAL			M;G
50	8	ASITENȚI PERSONALI							ASISTENT PERSONAL			M;G
51	9	ASITENȚI PERSONALI							ASISTENT PERSONAL			M;G
52	10	ASITENȚI PERSONALI							ASISTENT PERSONAL			M;G
53	11	ASITENȚI PERSONALI							ASISTENT PERSONAL			M;G
54	12	ASITENȚI PERSONALI							ASISTENT PERSONAL			M;G
55	13	ASITENȚI PERSONALI							ASISTENT PERSONAL			M;G
56	14	ASITENȚI PERSONALI							ASISTENT PERSONAL			M;G
57	15	ASITENȚI PERSONALI							ASISTENT PERSONAL			M;G
58	16	ASITENȚI PERSONALI							ASISTENT PERSONAL			M;G
59	17	ASITENȚI PERSONALI							ASISTENT PERSONAL			M;G
60	18	ASITENȚI PERSONALI							ASISTENT PERSONAL			M;G
61	19	ASITENȚI PERSONALI							ASISTENT PERSONAL			M;G
62	20	ASITENȚI PERSONALI							ASISTENT PERSONAL			M;G
63	21	ASITENȚI PERSONALI							ASISTENT PERSONAL			M;G
64	22	ASITENȚI PERSONALI							ASISTENT PERSONAL			M;G
65	23	ASITENȚI PERSONALI							ASISTENT PERSONAL			M;G
66	24	ASITENȚI PERSONALI							ASISTENT PERSONAL			M;G
67	25	ASITENȚI PERSONALI							ASISTENT PERSONAL			M;G
68	26	ASITENȚI PERSONALI							ASISTENT PERSONAL			M;G
69	27	ASITENȚI PERSONALI							ASISTENT PERSONAL			M;G
70	28	ASITENȚI PERSONALI							ASISTENT PERSONAL			M;G
71	29	ASITENȚI PERSONALI							ASISTENT PERSONAL			M;G
72	30	ASITENȚI PERSONALI							ASISTENT PERSONAL			M;G
73	31	ASITENȚI PERSONALI							ASISTENT PERSONAL			M;G
74	32	ASITENȚI PERSONALI							ASISTENT PERSONAL			M;G
75	33	ASITENȚI PERSONALI							ASISTENT PERSONAL			M;G
76	34	ASITENȚI PERSONALI							ASISTENT PERSONAL			M;G
77	35	ASITENȚI PERSONALI							ASISTENT PERSONAL			M;G
78	36	ASITENȚI PERSONALI							ASISTENT PERSONAL			M;G
79	37	ASITENȚI PERSONALI							ASISTENT PERSONAL			M;G
80	38	ASISTENȚI PERSONALI							ASISTENT PERSONAL			M;G
81	39	ASISTENȚI PERSONALI							ASISTENT PERSONAL			M;G
82	40	ASISTENȚI PERSONALI							ASISTENT PERSONAL			M;G
83	41	ASISTENȚI PERSONALI							ASISTENT PERSONAL			M;G
84	42	ASISTENȚI PERSONALI							ASISTENT PERSONAL			M;G
85	43	ASISTENȚI PERSONALI							ASISTENT PERSONAL			M;G
86	44	ASISTENȚI PERSONALI							ASISTENT PERSONAL			M;G
87	45	ASISTENȚI PERSONALI							ASISTENT PERSONAL			M;G
88	46	ASISTENȚI PERSONALI							ASISTENT PERSONAL			M;G
89	47	ASISTENȚI PERSONALI							ASISTENT PERSONAL			M;G
90	48	ASISTENȚI PERSONALI							ASISTENT PERSONAL			M;G
91	49	ASISTENȚI PERSONALI							ASISTENT PERSONAL			M;G
92	50	ASISTENȚI PERSONALI							ASISTENT PERSONAL			M;G
93	51	ASISTENȚI PERSONALI							ASISTENT PERSONAL			M;G
94	52	ASISTENȚI PERSONALI							ASISTENT PERSONAL			M;G

Nr. Crt.	Nr.crt structura	STRUCTURA	FUNCTIE DE DEMNITATE PUBLICA	FUNCTIA PUBLICA		Clasa	Gradul profesional	Nivelul studiilor	FUNCTIA CONTRACTUALA		Treapta profesionala	Nivelul studiilor
				de conducere	De executie/nivel de salarizare				De conducere	De executie		
95	53	ASISTENTI PERSONALI							ASISTENT PERSONAL		M:G	
96	54	ASISTENTI PERSONALI							ASISTENT PERSONAL		M:G	
97	55	ASISTENTI PERSONALI							ASISTENT PERSONAL		M:G	
98	56	ASISTENTI PERSONALI							ASISTENT PERSONAL		M:G	
99	57	ASISTENTI PERSONALI							ASISTENT PERSONAL		M:G	
100	58	ASISTENTI PERSONALI							ASISTENT PERSONAL		M:G	
101	59	ASISTENTI PERSONALI							ASISTENT PERSONAL		M:G	
102	60	ASISTENTI PERSONALI							ASISTENT PERSONAL		M:G	
103	61	ASISTENTI PERSONALI							ASISTENT PERSONAL		M:G	
104	62	ASISTENTI PERSONALI							ASISTENT PERSONAL		M:G	
105	63	ASISTENTI PERSONALI							ASISTENT PERSONAL		M:G	
106	64	ASISTENTI PERSONALI							ASISTENT PERSONAL		M:G	
107	65	ASISTENTI PERSONALI							ASISTENT PERSONAL		M:G	
108	66	ASISTENTI PERSONALI							ASISTENT PERSONAL		M:G	
109	67	ASISTENTI PERSONALI							ASISTENT PERSONAL		M:G	
110	68	ASISTENTI PERSONALI							ASISTENT PERSONAL		M:G	
111	69	ASISTENTI PERSONALI							ASISTENT PERSONAL		M:G	
112	70	ASISTENTI PERSONALI							ASISTENT PERSONAL		M:G	
113	71	ASISTENTI PERSONALI							ASISTENT PERSONAL		M:G	
114	72	ASISTENTI PERSONALI							ASISTENT PERSONAL		M:G	
115	73	ASISTENTI PERSONALI							ASISTENT PERSONAL		M:G	
116	74	ASISTENTI PERSONALI							ASISTENT PERSONAL		M:G	
117	75	ASISTENTI PERSONALI							ASISTENT PERSONAL		M:G	
118	76	ASISTENTI PERSONALI							ASISTENT PERSONAL		M:G	
119	77	ASISTENTI PERSONALI							ASISTENT PERSONAL		M:G	
120	78	ASISTENTI PERSONALI							ASISTENT PERSONAL		M:G	
121	79	ASISTENTI PERSONALI							ASISTENT PERSONAL		M:G	
122	80	ASISTENTI PERSONALI							ASISTENT PERSONAL		M:G	
123	81	ASISTENTI PERSONALI							ASISTENT PERSONAL		M:G	
124	82	ASISTENTI PERSONALI							ASISTENT PERSONAL		M:G	
125	83	ASISTENTI PERSONALI							ASISTENT PERSONAL		M:G	
126	84	ASISTENTI PERSONALI							ASISTENT PERSONAL		M:G	
127	85	ASISTENTI PERSONALI							ASISTENT PERSONAL		M:G	
128	86	ASISTENTI PERSONALI							ASISTENT PERSONAL		M:G	
129	87	ASISTENTI PERSONALI							ASISTENT PERSONAL		M:G	
130	88	ASISTENTI PERSONALI							ASISTENT PERSONAL		M:G	
131	89	ASISTENTI PERSONALI							ASISTENT PERSONAL		M:G	
132	90	ASISTENTI PERSONALI							ASISTENT PERSONAL		M:G	
133	91	ASISTENTI PERSONALI							ASISTENT PERSONAL		M:G	
134	92	ASISTENTI PERSONALI							ASISTENT PERSONAL		M:G	
135	93	ASISTENTI PERSONALI							ASISTENT PERSONAL		M:G	
136	94	ASISTENTI PERSONALI							ASISTENT PERSONAL		M:G	
137	95	ASISTENTI PERSONALI							ASISTENT PERSONAL		M:G	
138	96	ASISTENTI PERSONALI							ASISTENT PERSONAL		M:G	
139	97	ASISTENTI PERSONALI							ASISTENT PERSONAL		M:G	
140	98	ASISTENTI PERSONALI							ASISTENT PERSONAL		M:G	
141	99	ASISTENTI PERSONALI							ASISTENT PERSONAL		M:G	
142	100	ASISTENTI PERSONALI							ASISTENT PERSONAL		M:G	
143	101	ASISTENTI PERSONALI							ASISTENT PERSONAL		M:G	
144	102	ASISTENTI PERSONALI							ASISTENT PERSONAL		M:G	
145	103	ASISTENTI PERSONALI							ASISTENT PERSONAL		M:G	
146	104	ASISTENTI PERSONALI							ASISTENT PERSONAL		M:G	
147	105	ASISTENTI PERSONALI							ASISTENT PERSONAL		M:G	
148	106	ASISTENTI PERSONALI							ASISTENT PERSONAL		M:G	
149	107	ASISTENTI PERSONALI							ASISTENT PERSONAL		M:G	
150	108	ASISTENTI PERSONALI							ASISTENT PERSONAL		M:G	
151	109	ASISTENTI PERSONALI							ASISTENT PERSONAL		M:G	
152	110	ASISTENTI PERSONALI							ASISTENT PERSONAL		M:G	

Nr. Crt.	Nr.crt structura	STRUCTURA	FUNCTIE DE DEMNITATE PUBLICA	FUNCTIA PUBLICA		Clasa	Gradul profesional	Nivelul studiilor	FUNCTIA CONTRACTUALA		Treapta profesionala	Nivelul studiilor
				de conducere	De executie/nivel de salarizare				De conducere	De executie		
153	111	ASISTENȚI PERSONALI							ASISTENT PERSONAL		M,G	
154	112	ASISTENȚI PERSONALI							ASISTENT PERSONAL		M,G	
155	113	ASISTENȚI PERSONALI							ASISTENT PERSONAL		M,G	
156	114	ASISTENȚI PERSONALI							ASISTENT PERSONAL		M,G	
157	115	ASISTENȚI PERSONALI							ASISTENT PERSONAL		M,G	
158	116	ASISTENȚI PERSONALI							ASISTENT PERSONAL		M,G	
159	117	ASISTENȚI PERSONALI							ASISTENT PERSONAL		M,G	
160	118	ASISTENȚI PERSONALI							ASISTENT PERSONAL		M,G	
161	119	ASISTENȚI PERSONALI							ASISTENT PERSONAL		M,G	
162	120	ASISTENȚI PERSONALI							ASISTENT PERSONAL		M,G	
163	121	ASISTENȚI PERSONALI							ASISTENT PERSONAL		M,G	
164	122	ASISTENȚI PERSONALI							ASISTENT PERSONAL		M,G	
165	123	ASISTENȚI PERSONALI							ASISTENT PERSONAL		M,G	
166	1	Compartiment asistență medicală comunitară							MEDIATOR SANITAR		M,G	
167	1	Centrul rezidențial de asistență și reintegrare socială							Sef centru (BIROU)	I	S	
168	2	Centrul rezidențial de asistență și reintegrare socială							ASISTENT SOCIAL		S	
169	3	Centrul rezidențial de asistență și reintegrare socială							INGRIJITOR		M	
170	4	Centrul rezidențial de asistență și reintegrare socială							INGRIJITOR		M	
171	5	Centrul rezidențial de asistență și reintegrare socială							INGRIJITOR		M	
172	6	Centrul rezidențial de asistență și reintegrare socială							INGRIJITOR		M	
173	7	Centrul rezidențial de asistență și reintegrare socială							INGRIJITOR		M	
174	1	CRESA MUNICIPALA							ȘEF CENTRU	II	S	
175	2	CRESA MUNICIPALA							INGRIJITOR CLADIRI		M,G	
176	3	CRESA MUNICIPALA							ASISTENT MEDICAL PL		PL	
177	4	CRESA MUNICIPALA							ASISTENT MEDICAL PRINCIPAL		PL	
178	5	CRESA MUNICIPALA							EDUCĂTOR PUERICULTOR		S	
179	6	CRESA MUNICIPALA							INGRIJITOR		M,G	
180	7	CRESA MUNICIPALA							INGRIJITOR		M,G	
181	8	CRESA MUNICIPALA							INGRIJITOR		M,G	
182	9	CRESA MUNICIPALA							INGRIJITOR		M,G	
183	10	CRESA MUNICIPALA							INGRIJITOR		M,G	
184	11	CRESA MUNICIPALA							INGRIJITOR		M,G	
185	12	CRESA MUNICIPALA							INGRIJITOR		M,G	
186	13	CRESA MUNICIPALA							INGRIJITOR		M,G	
187	14	CRESA MUNICIPALA							INGRIJITOR		M,G	
188	15	CRESA MUNICIPALA							BUCATAR	I	M,G	
189	16	CRESA MUNICIPALA							AJUTOR BUCATAR	II	M,G	
190	17	CRESA MUNICIPALA							SPALATOREASA		M,G	
191	1	Compartiment asistență medicală - Unități de învățământ							MEDIC		S	
192	2	Compartiment asistență medicală - Unități de învățământ							MEDIC		S	
193	3	Compartiment asistență medicală - Unități de învățământ							MEDIC STOMATOLOG		S	
194	4	Compartiment asistență medicală - Unități de învățământ							MEDIC STOMATOLOG		S	
195	5	Compartiment asistență medicală - Unități de învățământ							MEDIC		S	
196	6	Compartiment asistență medicală - Unități de învățământ							ASISTENT MEDICAL PRINCIPAL		SSD	
197	7	Compartiment asistență medicală - Unități de învățământ							ASISTENT MEDICAL PRINCIPAL		SSD	
198	8	Compartiment asistență medicală - Unități de învățământ							ASISTENT MEDICAL PRINCIPAL		SSD	
199	9	Compartiment asistență medicală - Unități de învățământ							ASISTENT MEDICAL		SSD	
200	10	Compartiment asistență medicală - Unități de învățământ							ASISTENT MEDICAL PRINCIPAL		PL	
201	11	Compartiment asistență medicală - Unități de învățământ							ASISTENT MEDICAL PRINCIPAL		PL	
202	12	Compartiment asistență medicală - Unități de învățământ							ASISTENT MEDICAL PRINCIPAL		PL	
203	13	Compartiment asistență medicală - Unități de învățământ							ASISTENT MEDICAL PRINCIPAL		PL	
204	14	Compartiment asistență medicală - Unități de învățământ							ASISTENT MEDICAL PRINCIPAL		PL	
205	15	Compartiment asistență medicală - Unități de învățământ							ASISTENT MEDICAL PRINCIPAL		PL	
206	16	Compartiment asistență medicală - Unități de învățământ							ASISTENT MEDICAL PRINCIPAL		PL	
207	17	Compartiment asistență medicală - Unități de învățământ							ASISTENT MEDICAL PRINCIPAL		PL	
208	18	Compartiment asistență medicală - Unități de învățământ							ASISTENT MEDICAL		PL	
209	19	Compartiment asistență medicală - Unități de învățământ							ASISTENT MEDICAL		PL	

Nr. Crt.	Nr. crt. structura	STRUCTURA	FUNCTIE DE DEMNITATE PUBLICA	FUNCTIA PUBLICA		Clasa	Gradul profesional	Nivelul studiilor	FUNCTIA CONTRACTUALA		Treapta profesionala	Nivelul studiilor
				de conducere	De executie/nivel de salarizare				De conducere	De executie		
210	1	DIRECTIA PATRIMONIU		DIRECTOR EX.		II	S					
211	2	BIROUL ADM. DOMENIULUI PUBLIC SI PRIVAT		SEF BIROU		II	S					
212	3	COMPARTIMENTUL ADM. DOMENIULUI PUBLIC SI PRIVAT		CONSILIER		I	SUPERIOR	S				
213	4	COMPARTIMENTUL ADM. DOMENIULUI PUBLIC SI PRIVAT		CONSILIER		I	SUPERIOR	S				
214	5	COMPARTIMENTUL ADM. DOMENIULUI PUBLIC SI PRIVAT		CONSILIER		I	SUPERIOR	S				
215	6	COMPARTIMENTUL ADM. DOMENIULUI PUBLIC SI PRIVAT		CONSILIER		I	SUPERIOR	S				
216	7	COMPARTIMENTUL ADM. DOMENIULUI PUBLIC SI PRIVAT		CONSILIER		I	PRINCIPAL	S				
217	8	COMP. PATRIMONIU		CONSILIER		I	SUPERIOR	S				
218	9	COMP. PATRIMONIU		CONSILIER		I	SUPERIOR	S				
219	10	COMP. PATRIMONIU		CONSILIER		I	SUPERIOR	S				
220	1	COMPARTIMENTUL CADASTRU		CONSILIER		I	SUPERIOR	S				
221	2	COMPARTIMENTUL CADASTRU		CONSILIER		I	SUPERIOR	S				
222	1	Atelier întreținere străzi							ŞEF ATELIER	II	S	
223	2	Atelier întreținere străzi							REFERENT	IA	M	
224	3	Atelier întreținere străzi							SOFER		M;G	
225	4	Atelier întreținere străzi							SOFER		M;G	
226	5	Atelier întreținere străzi							MUNCITOR		M;G	
227	6	Atelier întreținere străzi							MUNCITOR		M;G	
228	7	Atelier întreținere străzi							MUNCITOR		M;G	
229	8	Atelier întreținere străzi							MUNCITOR		M;G	
230	9	Atelier întreținere străzi							MUNCITOR		M;G	
231	10	Atelier întreținere străzi							MUNCITOR		M;G	
232	1	BIROUL ADMINISTRATIV							ŞEF BIROU	II	S	
233	2	BIROUL ADMINISTRATIV							SOFER	I	M	
234	3	BIROUL ADMINISTRATIV							SOFER	I	M	
235	4	BIROUL ADMINISTRATIV							MUNCITOR CALIF	I	M	
236	5	BIROUL ADMINISTRATIV							MUNCITOR CALIF	I	M	
237	6	BIROUL ADMINISTRATIV							SOFER		M	
238	7	BIROUL ADMINISTRATIV							INGRIJITOR		M;G	
239	8	BIROUL ADMINISTRATIV							INGRIJITOR		M;G	
240	9	BIROUL ADMINISTRATIV							INGRIJITOR		M;G	
241	10	BIROUL ADMINISTRATIV							INGRIJITOR		M;G	
242	1	SERVICIUL ADMINISTRARE PIATA SI PARCARI		ŞEF SERVICIU		II	S					
243	2	COMPARTIMENT PIATA		CONSILIER			SUPERIOR	S				
244	3	COMPARTIMENT PIATA		CONSILIER			SUPERIOR	S				
245	4	COMPARTIMENT PIATA							ingrijitor		M	
246	5	COMPARTIMENT PIATA							CASIER		M;G	
247	6	COMPARTIMENT PIATA							CASIER		M;G	
248	7	COMPARTIMENT PIATA							CASIER		M;G	
249	8	COMPARTIMENT PIATA							MUNCITOR CALIFICAT		M	
250	9	COMPARTIMENT PIATA							MUNCITOR CALIFICAT		M	
251	10	COMPARTIMENT PIATA							INGRIJITOR		M;G	
252	11	COMPARTIMENT PIATA							INGRIJITOR		M;G	
253	12	COMPARTIMENT PIATA							INGRIJITOR		M;G	
254	13	COMPARTIMENT PIATA							INGRIJITOR		M;G	
255	14	COMPARTIMENT PIATA							INGRIJITOR		M;G	
256	15	COMPARTIMENT PIATA							INGRIJITOR		M;G	
257	16	COMPARTIMENT PARCARI							CASIER		M;G	
258	17	COMPARTIMENT PARCARI							CASIER		M;G	
259	18	COMPARTIMENT PARCARI							CASIER		M;G	
260	19	COMPARTIMENT PARCARI							CASIER		M;G	
261	20	COMPARTIMENT PARCARI							CASIER		M;G	
262	21	COMPARTIMENT PARCARI							INGRIJITOR WC		M;G	

Nr. Crt.	Nr. crt. structura	STRUCTURA	FUNCTIE DE DEMNITATE PUBLICA	FUNCTIA PUBLICA		Clasa	Gradul profesional	Nivelul studiilor	FUNCTIA CONTRACTUALA		Treapta profesionala	Nivelul studiilor
				de conducere	De executie/nivel de salarizare				De conducere	De executie		
263	22	COMPARTIMENT PARCARI										
264	23	COMPARTIMENT PARCARI										M.G
	1											
266	2											
267	3	COMP. BUGET FINANTE CONTAB.		CONSILIER	I	SUPERIOR	S					
	4											
269	5	COMP. BUGET FINANTE CONTAB.		CONSILIER	I	PRINCIPAL	S					
270	6	COMP. BUGET FINANTE CONTAB.		CONSILIER	I	SUPERIOR	S					
	7	COMP. BUGET FINANTE CONTAB.		CONSILIER	I	SUPERIOR	S					
272	8											
273	9	COMP. BUGET FINANTE CONTAB.		CONSILIER	I	SUPERIOR	M					
	10	SERVICIU IMPOZITE SI TAXE	SEF SERVICIU			II	S					
275	11	COMP. EVIDENTA IMPOZITE SI TAXE , URMARIRE SI INCASARE CONTRACTE		CONSILIER	I	SUPERIOR	S					
276	12	COMP. EVIDENTA IMPOZITE SI TAXE , URMARIRE SI INCASARE CONTRACTE		CONSILIER	I	SUPERIOR	S					
	13	COMP. EXECUTARI SILITE, AMENZI SI EVIDENTA INCASARI		CONSILIER	I	SUPERIOR	S					
278	14	COMP. EXECUTARI SILITE, AMENZI SI EVIDENTA INCASARI		CONSILIER	I	SUPERIOR	S					
279	15	COMP. EXECUTARI SILITE, AMENZI SI EVIDENTA INCASARI		CONSILIER	I	SUPERIOR	S					
	16	COMP. EXECUTARI SILITE, AMENZI SI EVIDENTA INCASARI		CONSILIER	I	SUPERIOR	S					
281	17	COMP. EXECUTARI SILITE, AMENZI SI EVIDENTA INCASARI		CONSILIER	I	SUPERIOR	S					
282	18	COMP. EXECUTARI SILITE, AMENZI SI EVIDENTA INCASARI		CONSILIER	I	SUPERIOR	S					
	19	COMP. IMPOZITE SI TAXE PERSOANE JURIDICE		CONSILIER	I	SUPERIOR	S					
284	20	COMP. IMPOZITE SI TAXE PERSOANE JURIDICE		CONSILIER	I	SUPERIOR	S					
285	21	COMP. IMPOZITE SI TAXE PERSOANE JURIDICE		CONSILIER	I	SUPERIOR	S					
	22	COMP. IMPOZITE SI TAXE PERSOANE FIZICE		CONSILIER	I	SUPERIOR	S					
287	23	COMP. IMPOZITE SI TAXE PERSOANE FIZICE		CONSILIER	I	SUPERIOR	S					
288	24	COMP. IMPOZITE SI TAXE PERSOANE FIZICE		CONSILIER	I	SUPERIOR	S					
	25	COMP. EVIDENTA AUTO		CONSILIER	I	SUPERIOR	S					
290	26	COMP. EVIDENTA AUTO		CONSILIER	I	ASISTENT	S					
291	27	COMP. CASIERIE							CASIER - REFERENT			M
	28	COMP. CASIERIE							CASIER - REFERENT			M
293	29	COMP. CASIERIE							CASIER - REFERENT			M
294	1	ARHITECT SEF	ARHITECT SEF			II	S					
295	2	SERVICIUL URBANISM SI AMENAJAREA TERITORIULUI,GIS	SEF SERVICIU			II	S					
296	3	SERVICIUL URBANISM SI AMENAJAREA TERITORIULUI,GIS		CONSILIER	I	SUPERIOR	S					
	4	SERVICIUL URBANISM SI AMENAJAREA TERITORIULUI,GIS		CONSILIER	I	ASISTENT	S					
298	5	SERVICIUL URBANISM SI AMENAJAREA TERITORIULUI,GIS		REFERENT	III	SUPERIOR	M					
299	6	SERVICIUL URBANISM SI AMENAJAREA TERITORIULUI,GIS		CONSILIER	I	SUPERIOR	S					
	7	SERVICIUL URBANISM SI AMENAJAREA TERITORIULUI,GIS		REFERENT	III	SUPERIOR	M					
301	8	SERVICIUL URBANISM SI AMENAJAREA TERITORIULUI,GIS		CONSILIER	I	SUPERIOR	S					
302	9	SERVICIUL URBANISM SI AMENAJAREA TERITORIULUI,GIS		CONSILIER	I	SUPERIOR	S					
303	1	SERVICIUL ADM. SPATII VERZI						SEF SERVICIU		II		S
	2	SERVICIUL ADM. SPATII VERZI							REFERENT	IA		M
305	3	SERVICIUL ADM. SPATII VERZI							CONSILIER	II		S
306	4	SERVICIUL ADM. SPATII VERZI							SOFER			M.G
	5	SERVICIUL ADM. SPATII VERZI							SOFER			M.G
308	6	SERVICIUL ADM. SPATII VERZI							SOFER			M.G
309	7	SERVICIUL ADM. SPATII VERZI							PAZNIC			M.G
	8	SERVICIUL ADM. SPATII VERZI							PAZNIC			M.G
311	9	SERVICIUL ADM. SPATII VERZI							PAZNIC			M.G
312	10	SERVICIUL ADM. SPATII VERZI							MUNCITOR			M.G

Nr. Crt.	Nr. crt structura	STRUCTURA	FUNCTIE DE DEMNITATE PUBLICA	FUNCTIA PUBLICA		Clasa	Gradul profesional	Nivelul studiilor	FUNCTIA CONTRACTUALA		Treapta profesionala	Nivelul studiilor
				de conducere	De executie/nivel de salarizare				De conducere	De executie		
313	11	SERVICIUL ADM. SPATII VERZI										M.G
314	12	SERVICIUL ADM. SPATII VERZI										M.G
315	13	SERVICIUL ADM. SPATII VERZI										M.G
316	14	SERVICIUL ADM. SPATII VERZI										M.G
317	15	SERVICIUL ADM. SPATII VERZI										M.G
318	16	SERVICIUL ADM. SPATII VERZI										M.G
319	17	SERVICIUL ADM. SPATII VERZI										M.G
320	18	SERVICIUL ADM. SPATII VERZI										M.G
321	19	SERVICIUL ADM. SPATII VERZI										M.G
322	20	SERVICIUL ADM. SPATII VERZI										M.G
323	21	SERVICIUL ADM. SPATII VERZI										M.G
324	22	SERVICIUL ADM. SPATII VERZI										M.G
325	23	SERVICIUL ADM. SPATII VERZI										M.G
326	24	SERVICIUL ADM. SPATII VERZI										M.G
327	25	SERVICIUL ADM. SPATII VERZI										M.G
328	26	SERVICIUL ADM. SPATII VERZI										M.G
329	1	SERVICIUL INVESTITII		ŞEF SERVICIU		II	S					
330	2	COMP. URMĂRIRE CONTRACTE		CONSILIER	I	SUPERIOR	S					
331	3	BIROUL INVESTITII, ACHIZITII PUBLICE		ŞEF BIROU		II	S					
332	4	COMPARTIMENT INVESTITII, ACHIZITII PUBLICE		CONSILIER	I	SUPERIOR	S					
333	5	COMPARTIMENT INVESTITII, ACHIZITII PUBLICE		CONSILIER	I	SUPERIOR	S					
334	6	COMPARTIMENT INVESTITII, ACHIZITII PUBLICE		CONSILIER	I	SUPERIOR	S					
335	7	COMPARTIMENT INVESTITII, ACHIZITII PUBLICE		Consilier achizitii publice	I	SUPERIOR	S					
336	8	COMPARTIMENT INVESTITII, ACHIZITII PUBLICE		Consilier achizitii publice	I	SUPERIOR	S					
337	9	COMPARTIMENT INVESTITII, ACHIZITII PUBLICE		Consilier achizitii publice	I	SUPERIOR	S					
338	1	COMPARTIMENT AUDIT INTERN		AUDITOR	I	SUPERIOR	S					
339	2	COMPARTIMENT AUDIT INTERN		AUDITOR	I	SUPERIOR	S					
340	3	COMPARTIMENT AUDIT INTERN		AUDITOR	I	SUPERIOR	S					
341	1	COMPARTIMENT PENTRU SITUATII DE URGENTA CIVILE								CONSILIER IA	II	S
342	2	COMPARTIMENT PENTRU SITUATII DE URGENTA CIVILE								MUNCITOR CALIF.	I	M
343	3	COMPARTIMENT PENTRU SITUATII DE URGENTA CIVILE								PAZNIC		M
344	4	COMPARTIMENT PENTRU SITUATII DE URGENTA CIVILE								PAZNIC		M
345	5	COMPARTIMENT PENTRU SITUATII DE URGENTA CIVILE								PAZNIC		M
346	1	DIRECTIA POLITIA LOCALA		DIRECTOR EXEC.		II	S					
347	2	SERVICIUL CONTROL - DISPECERAT		ŞEF SERVICIU		II	S					
348	3	SERVICIUL CONTROL - DISPECERAT		POLITIST LOCAL	I	SUPERIOR	S					
349	4	SERVICIUL CONTROL - DISPECERAT		POLITIST LOCAL	I	SUPERIOR	S					
350	5	SERVICIUL CONTROL - DISPECERAT		POLITIST LOCAL	III	SUPERIOR	M					
351	6	SERVICIUL CONTROL - DISPECERAT		POLITIST LOCAL	III	SUPERIOR	M					
352	7	SERVICIUL CONTROL - DISPECERAT		POLITIST LOCAL	III	SUPERIOR	M					
353	8	SERVICIUL CONTROL - DISPECERAT		POLITIST LOCAL	III	SUPERIOR	M					
354	9	SERVICIUL CONTROL - DISPECERAT		POLITIST LOCAL	III	SUPERIOR	M					
355	10	SERVICIUL CONTROL - DISPECERAT		POLITIST LOCAL	III	SUPERIOR	M					
356	11	SERVICIUL CONTROL - DISPECERAT		POLITIST LOCAL	III	SUPERIOR	M					
357	12	SERVICIUL CONTROL - DISPECERAT		POLITIST LOCAL	III	SUPERIOR	M					
358	13	SERVICIUL CONTROL - DISPECERAT		POLITIST LOCAL	III	SUPERIOR	M					
359	14	SERVICIUL ORDINE PUBLICA		ŞEF SERVICIU		II	S					
360	15	Serviciul ordine publică		POLITIST LOCAL	III	SUPERIOR	M					
361	16	Serviciul ordine publică		POLITIST LOCAL	III	SUPERIOR	M					
362	17	Serviciul ordine publică		POLITIST LOCAL	III	SUPERIOR	M					
363	18	Serviciul ordine publică		POLITIST LOCAL	III	SUPERIOR	M					
364	19	Serviciul ordine publică		POLITIST LOCAL	III	SUPERIOR	M					
365	20	Serviciul ordine publică		POLITIST LOCAL	III	SUPERIOR	M					
366	21	Serviciul ordine publică		POLITIST LOCAL	III	SUPERIOR	M					
367	22	Serviciul ordine publică		POLITIST LOCAL	III	SUPERIOR	M					
368	23	Serviciul ordine publică		POLITIST LOCAL	III	SUPERIOR	M					
369	24	Serviciul ordine publică		POLITIST LOCAL	III	SUPERIOR	M					
370	25	Serviciul ordine publică		POLITIST LOCAL	III	SUPERIOR	M					

Nr. Crt.	Nr. crt structura	STRUCTURA	FUNCTIE DE DEMNITATE PUBLICA	FUNCTIA PUBLICA		Clasa	Gradul profesional	Nivelul studiilor	FUNCTIA CONTRACTUALA		Treapta profesionala	Nivelul studiilor
				de conducere	De executie/nivel de salarizare				De conducere	De executie		
371	26	Serviciul ordine publică			POLITIST LOCAL	III	SUPERIOR	M				
372	27	Serviciul ordine publică			POLITIST LOCAL	III	SUPERIOR	M				
373	28	Serviciul ordine publică			POLITIST LOCAL	III	SUPERIOR	M				
374	29	Serviciul ordine publică			POLITIST LOCAL	III	SUPERIOR	M				
375	30	Serviciul ordine publică			POLITIST LOCAL	III	SUPERIOR	M				
376	31	Serviciul ordine publică			POLITIST LOCAL	III	SUPERIOR	M				
377	32	Serviciul ordine publică			POLITIST LOCAL	III	SUPERIOR	M				
378	33	Serviciul ordine publică			POLITIST LOCAL	III	SUPERIOR	M				
379	34	Serviciul ordine publică			POLITIST LOCAL	III	SUPERIOR	M				
380	35	Serviciul ordine publică			POLITIST LOCAL	III	SUPERIOR	M				
381	36	Serviciul ordine publică			POLITIST LOCAL	III	SUPERIOR	M				
382	37	Serviciul ordine publică			POLITIST LOCAL	III	SUPERIOR	M				
383	38	Serviciul ordine publică			POLITIST LOCAL	III	SUPERIOR	M				
384	39	Serviciul ordine publică			POLITIST LOCAL	III	SUPERIOR	M				
385	1	BIROUL RELATII PUBLICE		ŞEF BIROU			II	S				
		COMP.MONITORIZARE SERVICII										
386	2	PUBLICE TRANSPORT AVIZE			CONSILIER	I	SUPERIOR	S				
		COMP.MONITORIZARE SERVICII										
387	3	PUBLICE TRANSPORT AVIZE			CONSILIER	I	SUPERIOR	S				
		COMP.MONITORIZARE SERVICII										
388	4	PUBLICE TRANSPORT AVIZE			CONSILIER	I	SUPERIOR	S				
		COMPARTIMENT RELATII PUBLICE ŞI MONITORIZARE										
		GESTIONARE DOCUMENTE ŞI PROCEDURI										
389	5	ADMINISTRATIVE			CONSILIER	I	SUPERIOR	S				
		COMPARTIMENT RELATII PUBLICE ŞI MONITORIZARE										
		GESTIONARE DOCUMENTE ŞI PROCEDURI										
390	6	ADMINISTRATIVE			CONSILIER	I	SUPERIOR	S				
		COMPARTIMENT RELATII PUBLICE ŞI MONITORIZARE										
		GESTIONARE DOCUMENTE ŞI PROCEDURI										
391	7	ADMINISTRATIVE			CONSILIER	I	DEBUTANT					
		SERVICIUL PROIECTECU FINANŢARE EXTERNĂ, RELATII										
392	1	INTERNATIONALE SI PROTOCOL		ŞEF SERVICIU			II	S				
		SERVICIUL PROIECTECU FINANŢARE EXTERNĂ, RELATII										
393	2	INTERNATIONALE SI PROTOCOL			CONSILIER	I	SUPERIOR	S				
		SERVICIUL PROIECTECU FINANŢARE EXTERNĂ, RELATII										
394	3	INTERNATIONALE SI PROTOCOL			CONSILIER	I	PRINCIPAL	S				
		SERVICIUL PROIECTECU FINANŢARE EXTERNĂ, RELATII										
395	4	INTERNATIONALE SI PROTOCOL			CONSILIER	I	PRINCIPAL	S				
		SERVICIUL PROIECTECU FINANŢARE EXTERNĂ, RELATII										
396	5	INTERNATIONALE SI PROTOCOL			CONSILIER	I	SUPERIOR	S				
		SERVICIUL PROIECTECU FINANŢARE EXTERNĂ, RELATII										
397	6	INTERNATIONALE SI PROTOCOL			CONSILIER	I	SUPERIOR	S				
		SERVICIUL PROIECTECU FINANŢARE EXTERNĂ, RELATII										
398	7	INTERNATIONALE SI PROTOCOL			CONSILIER	I	SUPERIOR	S				
		SERVICIUL PROIECTECU FINANŢARE EXTERNĂ, RELATII										
399	8	INTERNATIONALE SI PROTOCOL			CONSILIER	I	SUPERIOR	S				
400	1	MUZEUL MEMORIAL "B.P. HASDEU"							MUZEOGRAF	II		S
401	2	MUZEUL MEMORIAL "B.P. HASDEU"							DOCUMENTARIST	II		M
402	3	MUZEUL MEMORIAL "B.P. HASDEU"							INGRIJITOR			M
403	4	MUZEUL MEMORIAL "B.P. HASDEU"							Supraveghetor muzeu			M
404	5	MUZEUL MEMORIAL "B.P. HASDEU"							CASIER			M,G

ANEXA NR. 01 la HOTĂRĂREA
NR. din.
Președinte de ședință

STATUL DE FUNCȚII AL SERVICIULUI PUBLIC COMUNITAR LOCAL DE EVIDENȚĂ A PERSOANELOR

Nr. Crt.	STRUCTURA	FUNCTIE DE DEMNITATE PUBLICA	FUNCTIA PUBLICA		Clasa	Gradul profesional	Nivelul studiilor	FUNCTIA CONTRACTUALA		Treapta profesionala	Nivelul studiilor
			de conducere	De executie/nivel de salarizare				De conducere	De executie		
405	1	SERVICIUL PUBLIC COMUNITAR DE EVIDENTA PERSOANEI	ȘEF SERVICIU		I		S				
406	2	COMP. EVIDENTA PERSOANELOR		CONSILIER	I	SUPERIOR	S				
407	3	COMP. EVIDENTA PERSOANELOR		REFERENT	III	SUPERIOR	M				
408	4	COMP. EVIDENTA PERSOANELOR		CONSILIER	I	SUPERIOR	S				
409	5	COMP. EVIDENTA PERSOANELOR		CONSILIER	I	SUPERIOR	S				
410	6	COMP. EVIDENTA PERSOANELOR		CONSILIER	I	SUPERIOR	S				
411	7	COMP. EVIDENTA PERSOANELOR		CONSILIER	I	PRINCIPAL	S				
412	8	COMP. EVIDENTA PERSOANELOR		CONSILIER		ASISTENT	S				
413	9	OFICIUL INFORMATIC EVIDENTA PERSOANELOR		CONSILIER	I	SUPERIOR	S				
414	10	COMPARTIMENT STARE CIVILA		CONSILIER	I	SUPERIOR	S				
415	11	COMPARTIMENT STARE CIVILA		CONSILIER	I	SUPERIOR	S				
416	12	COMPARTIMENT STARE CIVILA		CONSILIER	I	PRINCIPAL	S				

Nr.total funcții publice de conducere	1
Nr.total de funcții publice de executie	11
Nr.total de funcții publice din cadrul serviciului	12

ANEXA NR. 4 La HOTĂRĂREA
NR. din.
Președinte de ședință

STAT DE FUNCTII CLUB SPORTIV CAMPINA

Nr. Crt.	STRUCTURA	FUNCTIE DE DEMNITATE PUBLICA	FUNCTIA PUBLICA		Clasa	Gradul profesional	Nivelul studiilor	FUNCTIA CONTRACTUALA		Treapta profesionala	Nivelul studiilor
			de conducere	De executie/nivel de salarizare				De conducere	De executie		
437	1 CLUB SPORTIV CAMPINA									I	S
438	2 COMPARTIMENT CONTABILITATE							CONTABIL		IA	S
439	3 COMPARTIMENT CONTABILITATE							CASIER			M.G
440	4 COMPARTIMENT CONTABILITATE							CASIER			M.G
441	5 COMPARTIMENT CONTABILITATE							CASIER			M.G
442	6 CLUB SPORTIV CAMPINA							CONSILIER SPORTIV		IA	S.M
443	7 CLUB SPORTIV CAMPINA							ANTRENOR		IA	S.M
444	8 CLUB SPORTIV CAMPINA							INGRIJITOR		I	M.G
445	9 CLUB SPORTIV CAMPINA							INGRIJITOR		I	M.G
446	10 CLUB SPORTIV CAMPINA							INGRIJITOR		I	M.G
447	11 CLUB SPORTIV CAMPINA							INGRIJITOR		I	M.G

Nr.total functii contractuale de conducere	1
Nr.total de functii contractuale de executie	10
Nr.total de posturi din cadrul institutiei	11

REFERAT DE APROBARE

la proiectul de hotarare privind aprobarea Organigramei și a Statului de funcții al Aparatului de Specialitate al Primarului Municipiului Câmpina și al Serviciului Public Comunitar Local de Evidență a Persoanelor și al Clubului Sportiv Câmpina

Subsemnatul Moldoveanu Ioan-Alin, în calitate de Primar al Municipiului Câmpina, în conformitate cu prevederile art.136, alin.(1) și alin.(2) din O.U.G. nr.57/3 iulie 2019 privind Codul administrativ, cu modificările și completările ulterioare și art.6, alin.(3) și art.30, alin.(1), lit."c" din Legea nr.24/2000 privind normele de tehnică legislativă pentru elaborarea actelor normative, republicată, cu modificările și completările ulterioare, supun analizei și aprobării Consiliului Local **proiectul de hotarare privind aprobarea Organigramei și a Statului de funcții al Aparatului de Specialitate al Primarului Municipiului Campina si al Serviciului Public Comunitar local de Evidență a Persoanelor și al Clubului Sportiv Câmpina.**

Proiectul de hotarare are la baza:

- adresa nr. 16826/20.04.2021 a Institutiei Prefectului Judetului Prahova prin care ne este comunicat numarul maxim de posturi ce pot fi incadrate la nivelul UAT Municipiul Campina;
- analiza facuta impreuna cu conducatorii structurilor functionale din cadrul Primariei Municipiului Campina, raportat la obiectivele propuse a fi realizate in continuare;
- nevoia flexibilizarii procesului decizional;
- nevoia de accesare de fonduri nerambursabile;
- necesitatea reducerii cheltuielilor la nivelul institutiei, inclusiv a celor de personal;
- eficientizarea activităților desfășurate, în regim de putere publică, de organizare a executării și executare în concret a legii de prestare de servicii publice, în scopul satisfacerii interesului public;
- crearea unei structuri organizaționale care să corespundă nevoilor cetățenilor municipiului și care să fie orientată către aceștia;
- crearea unor structuri flexibile în care să existe posibilitatea delegării de atribuții în vederea implementării proiectelor derulate la nivelul municipiului;
- armonizarea cu legislația în vigoare;

Prin reorganizarea propusa, infiintarea Centrului Cultural si reorganizarea SPAEPCA, ca structura functionala fara personalitate juridica in aparatul de specialitate al primarului, la nivelul UAT Municipiul Campina, se reduc un numar de 26 de functii, dintre care: 4 de conducere și un numar de 22 de functii de execuție. În acest fel, fondul de salarii (dacă ar fi bugetate toate posturile din actualele organigrame și organigramele propuse) se diminueaza cu suma de aproximativ 1.000.000 lei/an

In continuare voi detalia modificarile propuse:

1. Se înființează Cabinetul viceprimarului, conform prevederilor art.158 și ale art.546 lit.l din OUG nr.57/2019 privind Codul administrativ și va avea un post de natură contractuală de consilier grad profesional IA.

2. Se reorganizează activitatea Direcției juridice, condusă de un **director executiv** juridic, (ID 445 076) funcție publică de conducere, ce va avea în componență:

a. Serviciul juridic contencios, resurse umane, îndrumare asociații de proprietari condus de un **șef de serviciu** (ID 180280), funcție publică de conducere, care va avea în subordine:

a.1- Compartimentul resurse umane cu trei funcții publice de execuție :

- 3 consilieri clasa I grad superior (ID 180282;180288;180306).

Funcția vacantă de referent clasa III grad superior(ID 180284) se transformă în funcție de consilier juridic clasa I grad superior și va fi preluată de Compartimentul juridic.

a.2 - Compartimentul juridic și relația cu consiliul local nu va mai asigura relația cu consiliul local această activitate urmând a fi preluată de alt compartiment, prin urmare își schimbă titulatura în **Compartimentul juridic și contencios** și va fi format din 3 funcții publice de execuție astfel:

- 2 funcții publice de execuție de consilier juridic clasa I grad superior (ID.180285, 180286)

- 1 funcție publică de execuție de consilier juridic clasa I grad superior transformată (ID.180284)

Funcționarii publici din cadrul acestui compartiment vor fi numiți pe funcții cu respectarea art.518 din OUG nr.57/2019 privind Codul administrativ cu modificările și completările ulterioare.

Funcția publică de consilier juridic clasa I grad superior (ID 544615) care are în atribuții relația cu consiliul local va forma Oficiul relația cu consiliul local și va fi subordonată direct secretarului general.

Funcționarul public din cadrul acestui oficiu va fi numit pe funcție cu respectarea art.518 din OUG nr.57/2019 privind Codul administrativ cu modificările și completările ulterioare

a.3 Compartimentul îndumare asociații de proprietari își schimbă denumirea în ” **Compartiment îndrumare asociații de proprietari, relația cu mediul asociativ** ” și va fi format din 2 funcții publice de execuție de consilier clasa I grad superior (ID. 180283 și 180287)

Funcționarii publici din cadrul acestui compartiment vor fi numiți pe funcții cu respectarea art.518 din OUG nr.57/2019 privind Codul administrativ cu modificările și completările ulterioare.

b. Serviciul administrație publică locală, agricol, relații cu publicul, arhivă își schimbă denumirea în ” **Serviciul administrație publică locală** ” va fi condus de un șef serviciu (ID 180281) și va avea în subordine :

b1. Compartimentul administrație publică locală, agricol , relații cu publicul, arhivă care își schimbă denumirea în **Compartimentul administrație publică locală, agricol, arhivă** și care va fi format din:

- 3 funcții publice de execuție de consilier Clasa I grad superior (ID 180291, 180361, 445129) ;

- 1 funcție publică de execuție de consilier clasa I grad debutant; (ID 435311)

- funcția publică de execuție de referent clasa III grad superior rămasă vacantă se transformă în funcție publică de execuție de consilier clasa I grad superior (ID 180290);

b2. - Compartimentul informatic format din 4 funcții publice de execuție după cum urmează:

- **3 funcții publice de execuție** de consilier clasa I grad superior existente (ID 180357; 180358; 443170;

- **o funcție publică de execuție de consilier clasa I grad superior** care se înființează ;

Funcționarii publici din cadrul acestui compartiment vor fi numiți pe funcții cu respectarea art.518 din OUG nr.57/2019 privind Codul administrativ cu modificările și completările ulterioare.

Cele 2 funcții publice de execuție nepreluate la Compartimentul administrație publică locală, agricol , relații cu publicul, arhivă și anume una de consilier clasa I grad superior(ID 180289) va fi preluată de Compartimentul relații publice și monitorizare gestionare documente și proceduri administrative din noua structură ” Serviciul relații publice ” și una de consilier clasa I grad superior (ID 180353) la Compartimentul cadastru din noua Direcție Patrimoniu. Funcționarii publici din cadrul acestui compartiment vor fi numiți pe funcții cu respectarea art.518 din OUG nr.57/2019 privind Codul administrativ cu modificările și completările ulterioare.

Activitatea Oficiului informații cetățeni și monitorizare a procedurilor administrative și **funcția publică de consilier clasa I grad superior (ID 180294) din cadrul acestui Oficiu se va prelua de către noul Compartiment relații publice și monitorizare gestionare documente și proceduri administrative din noua structură ” Serviciul relații publice”.**

Funcționarii publici din cadrul acestui compartiment vor fi numiți pe funcții cu respectarea art.518 din OUG nr.57/2019 privind Codul administrativ cu modificările și completările ulterioare.

Serviciul Administrație publică locală va avea 10 funcții publice din care 1 funcție publică de conducere și 9 funcții publice de execuție.

Serviciul administrativ care a fost în subordinea directorului executiv se reorganizează și va trece la noua Direcție patrimoniu.

Direcția juridică are 20 funcții publice din care 3 funcții publice de conducere și 17 funcții publice de execuție.

3. Direcția asistență socială

- în cadrul Compartimentului asistență socială se înființează o funcție publică de execuție de consilier clasa I grad principal ;

- la Creșa Municipiului Câmpina se propune transformarea funcției contractuale vacante de soră medicală principală în asistență medicală PL (motivația transformării este că nu mai sunt persoane cu calificare de soră medicală pe piața muncii toate persoanele cu o astfel de calificare au depășit vârsta pensionării).

Direcția de asistență socială are astfel un număr de 181 de posturi din care 8 funcții publice și 174 funcții contractuale. Cele 8 funcții sunt împărțite astfel 2 funcții publice de conducere și 6 funcții publice de execuție. Cele 173 funcții contractuale sunt împărțite astfel: 2 funcții contractuale de conducere și 171 funcții contractuale de execuție.

4. Se înființează Direcția patrimoniu care va fi condusă de un director executiv gradul II – funcție publică de conducere nou înființată și va avea în subordine:

a. Biroul administrarea domeniului public și privat format prin transformarea Serviciului administrarea domeniului public și privat în Birou administrarea domeniului public și privat cu un șef de birou (se transformă funcția publică de conducere de șef serviciu gradul II (ID 180336) în funcție publică de conducere de șef birou gradul II cu trei compartimente subordonate astfel:

a.1 Compartimentul administrarea domeniului public și privat care va avea 5 funcții publice de execuție după cum urmează:

- patru funcții publice de consilier clasa I grad superior : 2 existente (ID 180339;435314) și 2 mutate de la Compartimentul investiții (ID 180330; ID 445079)

- una creată prin transformarea funcției publice vacante de referent clasa III grad superior (ID 544618) în funcție publică de consilier clasa I grad principal.

Funcționarii publici din cadrul acestui compartiment vor fi numiți pe funcții cu respectarea art.518 din OUG nr.57/2019 privind Codul administrativ cu modificările și completările ulterioare.

- **a.2 Compartimentul patrimoniu** cu :

- 3 funcții publice de consilier clasa I grad superior după cum urmează:

-una existentă (ID 180343)

-una nou înființată

-una transformată din funcție contractuală de consilier gradul I A preluată de la SPAPCA

- **a.3 Compartimentul cadastru înființat** va fi format din :

- **2 funcții publice de execuție** după cum urmează : 1 funcție de consilier clasa I grad superior de la fostul Serviciu ADPP (ID 180341) și funcția publică de execuție de consilier clasa I grad superior (ID 180353) preluată de la fostul Compartiment administrație publică locală, agricol, relații cu publicul, arhivă.

Funcționarii publici din cadrul acestui compartiment vor fi numiți pe funcții cu respectarea art.518 din OUG nr.57/2019 privind Codul administrativ cu modificările și completările ulterioare.

Biroul administrarea domeniului public și privat va fi format din :

- **11 funcții publice din care : 1 funcție publică conducere de șef birou
10 funcții publice de execuție**

b. Atelier întreținere străzi – format prin transformarea Atelierului de infrastructură urbană din subordinea Arhitectului șef în Atelier întreținere străzi cu un șef de atelier și reducerea personalului de execuție de la 15 posturi la 10 posturi (9 funcții contractuale de execuție și 1 funcție contractuală de conducere).

c. Biroul administrativ format prin transformarea Serviciului administrativ în Birou administrativ – funcția contractuală de șef serviciu administrativ se transformă în șef birou administrativ și va avea în subordine 9 funcții contractuale de execuție prin înființarea unei funcții de îngrijitor.

d. Serviciul administrare piață și parcuri

- serviciu înființat prin reunirea funcțiilor contractuale de la SPAEPCA și cele de la fostul Compartiment administrare parcare piață cu **23 de funcții** din care 3 funcții publice și 20 funcții contractuale.

Cele trei funcții publice sunt structurate astfel: o funcție publică de conducere de șef serviciu gradul II și două funcții publice de execuție de consilier clasa I grad superior.

În urma acestei reorganizări se desființează un număr de 14 funcții contractuale iar funcțiile contractuale de director SPAEPCA se transformă în funcție publică de conducere de șef serviciu gradul II, și două funcții contractuale de consilier IA din cadrul SPAEPCA se transformă în funcții publice de execuție de consilier clasa I grad superior.

Direcția patrimoniu va avea un număr de 55 de funcții din care:

- 3 funcții publice de conducere
- 12 funcții publice de execuție
- 2 funcții contractuale de conducere
- 38 funcții contractuale de execuție

5. Direcția economică

Direcția economică are 29 funcții din care:

- 26 funcții publice din care 3 funcții publice de conducere;
23 funcții publice de execuție;
- 3 funcții contractuale de execuție;

6. Direcția arhitect șef

a. Serviciul urbanism și amenajarea teritoriului se redenumeste **Serviciul urbanism și amenajarea teritoriului, GIS** (format din 7 funcții publice de execuție și o funcție publică de conducere). Funcționarii publici din cadrul acestui compartiment vor fi numiți pe funcții cu respectarea art.518 din OUG nr.57/2019 privind Codul administrativ cu modificările și completările ulterioare .

- Atelierul infrastructură urbană este mutat la Direcția Patrimoniu și pentru respectarea prevederilor art.36 alin.(1) din Legea nr.350/2001 privind amenajarea teritoriului și urbanismul, cu modificările și completările ulterioare, precum și a dispozițiilor art.391 alin.(3) din OUG nr.57/2019 – Codul administrativ, privind respectarea normei de structură în ceea ce privește constituirea structurilor funcționale la nivel de birou/ serviciu/ direcție/direcție generală, Serviciul administrare spații verzi trece în subordinea arhitectului șef.

b. **Serviciul administrare spații verzi** se reduce numărul de posturi de la 32 de posturi la 26 posturi .

Direcția arhitectului șef va avea 35 funcții din care:

- 2 funcții publice de conducere;
- 7 funcții publice de execuție
- 1 funcție contractuală de conducere
- 25 funcții contractuale de execuție

7. Direcția tehnică se reorganizează în Serviciul investiții astfel:

- funcția publică de conducere de director executiv gradul II (ID 180329) se transformă în funcție publică de execuție de șef serviciu gradul II care va avea în subordine :
- a.un compartiment urmărire contracte cu o funcție publică de execuție de consilier clasa I grad superior (ID 180332).
- Un birou investiții achiziții publice condus de un șef birou gradul II funcție publică de conducere obținută prin transformarea funcției publice de conducere de șef serviciu achiziții publice, programe de finanțare gradul II (ID 445077) se transformă în funcție publică de conducere de șef birou investiții, achiziții publice gradul II, care va avea în subordine 6 funcții publice de execuție după cum urmează: două funcții publice existente de consilier elasa I grad superior (ID 435313; 180333) și o funcție nou

înființată de consilier clasa I grad superior, 3 funcții publice de consilier achiziții publice clasa I grad superior (ID 180331, 180334, 180335).

Funcționarii publici din cadrul acestei structuri vor fi numiți pe funcții cu respectarea art.518 din OUG nr.57/2019 privind Codul administrativ cu modificările și completările ulterioare.

8. La compartimentul audit intern se înființează o funcție publică de execuție de auditor intern clasa I grad superior, a.î compartimentul va funcționa cu trei funcții publice de execuție de auditor intern clasa I grad superior (ID 180362;180363).

9. Biroul pentru situații de urgență civile - se reduce funcția contractuală vacantă de paznic și biroul se transformă în compartiment, funcția contractuală de conducere de șef birou se transformă în funcție contractuală de consilier gradul IA.

- 5 funcții contractuale de execuție

10. Direcția Poliția locală se reorganizează după cum urmează:

Serviciul control, circulația pe drumurile publice, blocări – ridicări auto și mașini abandonate care are în subordine compartimentul control comercial, disciplina în construcții și afișaj stradal, protecția mediului și evidența persoanei și Compartimentul relații cu publicul, comunicare, dispecerat, informatizare se redenumesc Serviciul control - dispecerat cu un șef serviciu gradul II (ID 180376) și 11 funcții publice de execuție după cum urmează :

-2 funcții de polițist local clasa I grad superior (ID 180351 și 180359) .

-9 funcții de polițist local clasa III grad superior (ID 180387, 180409, 180396, 180394, 180377, 180378, 180379, 180381, 180404).

Funcționarii publici din cadrul acestei structuri vor fi numiți pe funcție cu respectarea art.518 din OUG nr.57/2019 privind Codul administrativ cu modificările și completările ulterioare.

Serviciul ordine publică care are în subordine Compartimentul ordine publică și Compartimentul relații cu publicul, comunicare, dispecerat, informatizare se reorganizează în Serviciul ordine publică cu o funcție de șef serviciu gradul II (ID 471656) și 25 funcții de polițist local clasa III grad superior: (ID 180340, 180380, 180410, 180382, 180383, 180384, 180385,180386,180388,180389,180391,180392,180395,180397,180406,180399,180400,180402,180403,180392,180405,180407,180408,180411,546619)

Funcționarii publici din cadrul acestei structuri vor fi numiți pe funcție cu respectarea art.518 din OUG nr.57/2019 privind Codul administrativ cu modificările și completările ulterioare.

Direcția Poliția locală va avea 39 funcții publice din care 3 funcții publice de conducere și 36 funcții publice de execuție.

La această structură s-au desființat două funcții publice de execuție vacante.

11. Se înființează Biroul relații publice în subordinea Primarului municipiului Câmpina astfel:

- se înființează funcția publică de conducere de șef birou gradul II relații publice care are în subordine:

- **Compartimentul monitorizare servicii publice, transport, avize preluat din structura vechiului Serviciu ADPP – cu 3 funcții publice de execuție de consilier clasa I grad superior (ID 180337;180342;180360);**

- **Compartimentul relații publice, monitorizare gestionare documente și proceduri administrative – cu 3 funcții publice de execuție de consilier clasa I grad superior - 1 funcție preluată de la Compartimentul administrație publică locală , agricol, relații cu publicul, arhivă (ID 180289) și 1 funcție preluată de la Oficiul informații pentru cetățeni și monitorizarea procedurilor administrative (180294) și 1 funcție de consilier clasa I grad debutant nou înființată.**

Funcționarii publici din cadrul acestei structuri vor fi numiți pe funcții cu respectarea art.518 din OUG nr.57/2019 privind Codul administrativ cu modificările și completările ulterioare.

Biroul relații publice are:

- 1 funcție publică de conducere

- 6 funcții publice de execuție

12. Compartimentul programe de finanțare, relații internaționale, protocol se reorganizează în **Serviciul, proiecte cu finanțare externă, relații internaționale și protocol cu 7 funcții publice de execuție și 1 funcție publică de conducere în subordinea directă a Primarului municipiului Câmpina astfel:**

- se înființează o funcție publică de conducere de șef serviciu gradul II;
- 4 funcții publice de execuție de consilier clasa I grad superior (ID 544617; 180365; 532422; 421157)
- Se înființează 2 funcții publice de execuție de consilier clasa I grad principal și o funcție publică de execuție de consilier clasa I grad superior;

Funcționarii publici din cadrul acestei structuri vor fi numiți pe funcții cu respectarea art.518 din OUG nr.57/2019 privind Codul administrativ cu modificările și completările ulterioare.

13. Muzeul Memorial B.P.Hasdeu va fi în subordinea directă a Primarului municipiului Câmpina și va fi format din 5 funcții contractuale de execuție desființându-se funcția contractuală de conducere de responsabil muzeu (asimilată șefului de birou).

14. La Serviciul Public Comunitar Local de Evidență a Persoanelor

- funcția publică de execuție de consilier clasa I grad debutant (ID 405274) de la Compartimentul evidența persoanei se transformă în consilier clasa I grad asistent;
- funcția publică de execuție de consilier clasa I grad superior (ID 180368) de la Compartimentul evidența persoanei se transformă în consilier clasa I grad principal;

Precizăm că sunt respectate prevederile legislației în vigoare cu privire la încadrarea în numărul de funcții publice de conducere în procent de 12% din numărul total al funcțiilor ocupate, precum și cerințele privind structura organizatorică a autorităților și instituțiilor publice.

Pentru motivele prezentate mai sus, propun adoptarea prezentului proiect de hotărâre.

Cadrul legal aplicabil este:

- art.129 alin.(2), lit."a" și alin.(3), lit."c", art.154, alin.(2) – alin.(4), art.158, art.369, lit.,b", art.391, art.408, art.409, art.518, art.546, lit."l" și art.561 din O.U.G. nr.57/3 iulie 2019 privind Codul administrativ, cu modificările și completările ulterioare;

- art.6, alin.(3) și art.30, alin.(1), lit."c" din Legea nr.24/2000 privind normele de tehnică legislativă pentru elaborarea actelor normative, republicată, cu modificările și completările ulterioare;

În temeiul art.196 alin.(1), lit."a", coroborat cu art.139, alin.(1) din O.U.G. nr.57/2019 privind Codul administrativ, cu modificările și completările ulterioare.

**PRIMAR,
IOAN ALIN MOLDOVEANU**





ROMANIA JUDEȚUL PRAHOVA
PRIMĂRIA MUNICIPIULUI CÂMPINA
Adresa: Bd. Culturii nr.18, Tel. 0244336134, Fax: 0244371458
Email: web@primariacampina.ro www.primariacampina.ro

DIRECȚIA JURIDICĂ
SERVICIUL JURIDIC, RESURSE UMANE ȘI LOCATIV
COMPARTIMENTUL JURIDIC ȘI RELATIA CU CONSILIUL LOCAL

No. 12. 757/25 martie 2022

RAPORT DE SPECIALITATE

Proiectul de hotărâre *privind aprobarea organigramei și a statutului de funcții al Aparatului de specialitate al Primarului Municipiului Câmpina, al Serviciului Public Comunitar Local de Evidență a Persoanelor și al Clubului Sportiv Campina, propus spre aprobare consiliului local de dl Moldoveanu Ioan Alin - Primarul Municipiului Câmpina* este legal și în concordanță cu prevederile legale invocate, respectiv art.129 alin. (2) lit. „a” și alin.(3) lit.”c”, art.154 alin.(2)-(4), art. 158, art.369 lit. „b”, art.391, art.409, art. 418, art.508, art.546 lit. „l” și art.561 din O.U.G. nr.57/3 iulie 2019 privind Codul administrativ, cu modificările și completările ulterioare.

Facem precizarea că numărul de personal propus se încadrează în numărul de personal comunicat de Instituția Prefectului Județul Prahova prin adresa nr. 16826/20.04.2021 și răspunde cerințelor de personal pentru îndeplinirea obiectivelor instituției.

Termenul de 01.06.2022, prevăzut la art.2 din proiectul de hotărâre a fost prevăzut în vederea corelării cu termenele prevăzute pentru desființarea SPAEPCA Campina și pentru înființarea Centrului Cultural Municipal.

DIRECTOR JURIDIC,
Jr. Anton Iulian

ȘEF SERVICIU,
Jr. Voicu Monica



Direcția economică
Nr. 12.758/25.03.2022

R A P O R T

la proiectul de hotărâre privind aprobarea organigramei și a statutului de funcții al Aparatului de Specialitate al Primarului Municipiului Câmpina, al Serviciului Public Comunitar Local de Evidența a Persoanelor și al Clubului Sportiv Câmpina

Având în vedere Referatul de aprobare al d-lui Moldoveanu Ioan-Alin – Primarul Municipiului Câmpina, prin care propune aprobarea organigramei și a statutului de funcții al Aparatului de specialitate al Primarului Municipiului Câmpina;

În conformitate cu prevederile:

- art.129 alin.(2), lit."a" și alin.(3), lit."c", art.154, alin.(2) - alin.(4), art.158, art.369, lit."b", art.391, art.408 și art.409, art.518, art.546, lit."l" și art.561 din O.U.G. nr.57/3 iulie 2019 privind Codul administrativ, cu modificările și completările ulterioare;

- art.6, alin.(3) și art.30, alin.(1), lit."c" din Legea nr.24/2000 privind normele de tehnică legislativă pentru elaborarea actelor normative, republicată, cu modificările și completările ulterioare;

În temeiul art.196 alin.(1), lit."a", coroborat cu art.139, alin.(1) din O.U.G. nr.57/2019 privind Codul administrativ.

Prin proiectul de hotărâre se propune reducerea unui număr de 26 de funcții, dintre care: 4 de conducere și un număr de 22 de funcții de execuție, respectiv reducerea cheltuielilor cu salariile cu aproximativ 1.100.000 lei/an, considerând toate posturile ocupate.

Menționăm că fundamentarea cheltuielilor de personal pentru anul 2022 este atributul Direcției Juridice, iar necesarul de sume va fi actualizat după aprobarea prezentului proiect de hotărâre și inclus în bugetul de venituri și cheltuieli al U.A.T.M. Câmpina pentru anul 2022.

Ca urmare a celor prezentate, considerăm că Proiectul de hotărâre poate fi supus dezbaterii Consiliului Local.

Director executiv economic,
Ec. Pulez Loredana



SECRETAR

Nr.12.759/25 martie 2022

AVIZ

Secretarul General al Municipiului Câmpina, Județul Prahova, abilitat de dispozițiile art.243, alin.(1), lit.“a” din O.U.G. nr.57/3 iulie 2019 privind Codul administrativ, analizând prin prisma actelor normative și administrative proiectul de hotărâre inițiat, care are la bază referatul de aprobare nr.12.756/25 martie 2022, formulat de Moldoveanu Ioan - Alin – Primarul Municipiului Câmpina;

Având în vedere:

- raportul nr.12.757/25 martie 2022, întocmit de Direcția juridică - Compartiment resurse umane din cadrul Primăriei Municipiului Câmpina;
- raportul nr.12.758/25 martie 2022, întocmit de Direcția Economică din cadrul Primăriei Municipiului Câmpina,

acordă **AVIZ FAVORABIL**, din punct de vedere al legalității, **proiectului de hotărâre privind aprobarea organigramei și a statului de funcții al Aparatului de specialitate al Primarului Municipiului Câmpina, al Serviciului Public Comunitar Local de Evidență a Persoanelor și al Clubului Sportiv Câmpina**, motivat de prevederile:

- art.129, alin.(2), lit.”a” și alin.(3), lit.”c”, art.154, alin.(2) – alin.(4), art.158, art.369, lit.”b”, art.391, art.408, art.409, art.518, art.546, lit.”l” și art.561 din O.U.G. nr.57/3 iulie 2019 privind Codul administrativ, cu modificările și completările ulterioare;

- art.6, alin.(3) și art.30, alin.(1), lit.”c” din Legea nr.24/2000 privind normele de tehnică legislativă pentru elaborarea actelor normative, republicată, cu modificările și completările ulterioare;

- art.196 alin.(1), lit.”a”, coroborat cu art.139, alin.(1) din O.U.G. nr.57/2019 privind Codul administrativ, cu modificările și completările ulterioare.

SECRETAR GENERAL,
Elena Moldoveanu



MINISTERUL AFACERILOR INTERNE
 INSTITUȚIA PREFECTULUI - JUDEȚUL PRAHOVA



16826 / 20.04.2021
 NRI-DMS-645234

Comp. J. J. J.
 Reg. dis. J. J.
 Neșecret
 Ploiești,
 Nr. **5764**
 Data: 12.04.2021

CĂTRE,
PRIMARUL MUNICIPIULUI CÂMPINA
JUDEȚUL PRAHOVA

Având în vedere următoarele considerente:

- Prevederile art. III și ale anexei la Ordonanța de urgență a Guvernului nr. 63/2010 pentru modificarea și completarea Legii nr. 273/2006 privind finanțele publice locale, precum și pentru stabilirea unor măsuri financiare, cu modificările și completările ulterioare;

- Articolul nr. 3 alin. (1) din Ordinul ministrului dezvoltării, lucrărilor publice și administrației nr. 338/2021 privind aplicarea prevederilor art. III alin. (11) din Ordonanța de urgență a Guvernului nr. 63/2010 pentru modificarea și completarea Legii nr. 273/2006 privind finanțele publice locale, precum și pentru stabilirea unor măsuri financiare, conform căruia prefectul comunică numărul maxim de posturi, pentru anul 2021, pe fiecare unitate/subdiviziune administrativ-teritorială;

- Numărul locuitorilor pe fiecare unitate/subdiviziune administrativ-teritorială la 1 ianuarie 2020, comunicat de către Institutul Național de Statistică și publicat pe site-ul Ministerului Dezvoltării, Lucrărilor Publice și Administrației;

- Situația arondării localităților la serviciile publice comunitare locale de evidență a persoanelor din județul Prahova, întocmită de către Direcția Județeană de Evidență a Persoanelor Prahova;

- Datele comunicate de fiecare ordonator principal de credite, pe proprie răspundere, privind proiectele finanțate din fonduri externe nerambursabile de la nivelul unității administrativ-teritoriale, aflate în perioada de implementare în cursul anului 2021, precum și proiectele care au avut ca indicator de rezultat sau indicator de sustenabilitate postimplementare înființarea unor posturi;

- Cazurile în care unitățile administrativ-teritoriale au primit autobuze sau microbuze școlare în baza O.U.G. nr. 115/2011, cu modificările și completările ulterioare;

Numărul maxim de posturi ce pot fi încadrate la nivelul unității administrativ-teritoriale în anul 2021, calculat de Instituția Prefectului - județul Prahova potrivit art. III și anexei la O.U.G. nr. 63/2010, cu modificările și completările ulterioare, a fost stabilit punctual, după cum urmează:

1.	Numărul de posturi stabilit pentru aparatul de specialitate al primarului, precum și pentru instituțiile publice locale înființate prin hotărâri ale autorităților deliberative, calculat conform pct. 1 din anexa la O.U.G. 63/2010	246
2.	În cazul în care unitatea administrativ-teritorială are organizat serviciul public comunitar local de evidență a persoanelor, cu sau fără personalitate juridică, numărul de posturi calculat conform pct. 2 din anexa la O.U.G. 63/2010	12
3.	În cazul în care unitatea administrativ-teritorială are organizat serviciul public de poliție locală, cu sau fără personalitate juridică, numărul de posturi calculat conform pct. 3 din Anexa la O.U.G. 63/2010	36
4.	În cazul în care unitatea administrativ-teritorială implementează proiecte finanțate din fonduri externe nerambursabile, numărul de posturi calculat conform pct. 4 din Anexa la O.U.G. 63/2010	10
5.	În cazul în care unitatea administrativ-teritorială a primit microbuze sau autobuze școlare în baza O.U.G. 115/2011, numărul de posturi calculat conform pct. 5 din Anexa la O.U.G. 63/2010	1
6.	În cazul în care unitatea administrativ-teritorială a implementat proiecte finanțate din fonduri externe nerambursabile, care prevăd ca indicator de rezultat sau indicator de sustenabilitate postimplementare înființarea unor posturi	0
	TOTAL NUMĂR MAXIM POSTURI = 1+2+3+4+5+6	305

Menționăm că **posturile corespunzătoare pct. 4** din tabelul de mai sus **sunt stabilite numai pentru perioada implementării proiectelor** finanțate din fonduri externe nerambursabile.

Autoritățile administrației publice locale au obligația de a-și stabili funcțiile în limita numărului maxim de posturi repartizat de instituția prefectului, cu încadrarea în cheltuielile de personal aprobate prin buget pentru anul 2021.

Totodată, în conformitate cu prevederile art. 38 din O.U.G. nr. 114/2018, cu modificările și completările ulterioare, numărul maxim de posturi care se finanțează din fonduri publice, pentru instituțiile și autoritățile publice, indiferent de modul de finanțare și subordonare, se stabilește de către ordonatorii de credite astfel încât să se asigure plata integrală a drepturilor de natură salarială acordate în condițiile legii, cu încadrarea în cheltuielile de personal aprobate prin buget.

Autoritățile administrației publice locale și persoanele din instituțiile publice locale care îndeplinesc atribuțiile de angajare, lichidare, ordonanțare și plată a drepturilor salariale răspund disciplinar, administrativ, contravențional, civil, patrimonial sau penal, după caz, de nerespectarea prevederilor art. III, alin. (1) – (3) și (5) din O.U.G. nr. 63/2010, cu modificările și completările ulterioare.

**PREFECT,
CRISTIAN IONESCU**

